

LA COMMUNAUTÉ
NAVIGABLE
BIENTÔT 30 ANS



Fille de militaire

Une création rhizomatique
Éditions scéniques & création

Fille de militaire - le texte

En 2019, Clyde Chabot a écrit dans le cadre de la résidence d'écrivain à Verrières-le-Buisson (91), soutenue par la Région Île-de-France deux textes : *Fille de militaire & CHICAGO-reconstitution*. Ils peuvent être présentés séparément ou sous forme d'un dyptique.

Dans *Fille de militaire*, Clyde Chabot sonde avec humour les conséquences du métier de son père, militaire non-gradé, dans sa vie sociale et intime. Comme si l'influence de la hiérarchie militaire, perceptible autrefois jusque dans le domicile familial, avait inscrit en elle des empreintes et forgé sa personnalité.

Elle interroge l'impact de cette filiation en termes de soumission ou insoumission à l'ordre établi et de colère sourde. Elle devient un chef guerrier prêt à réduire à néant l'autre, considéré soudain comme ennemi déclaré. Et ce dernier dans une vision kafkaïenne, se démultiplie pour constituer des légions à perte de vue. Il lui faudra dès lors utiliser une arme secrète

Extrait

*Même la plus proche de vous
Il l'a ralliée.
Et elle a rejoint le camp adverse
Elle s'est laissée convaincre
Contaminer par l'environnement
Puis coincer.
Elle a tû les actions néfastes
Fomentées contre vous...
Elle les a donc validées.
Elle est devenue, malgré elle, témoin,
- Et donc complice -
Des coups bas
Volontairement réalisés contre vous devant elle.
Et Elle
n'a pas dit un mot
n'a pas pu dire
Pas su dire
Pas su vous dire.*

Éditions scéniques

Clyde Chabot travaille selon un processus méthodique avec des expérimentations dans le cadre de *Permutations* puis des éditions scéniques successives sur un même texte dans lesquelles la distribution, la dramaturgie, la scénographie et la langue évoluent.

Fille de militaire propose une confrontation entre un texte porté par son autrice et un.e compositeur.trice musical.e qui varie ou revient.

L'édition scénique #1 a réuni l'actrice Laetitia Spigarelli et les musiciennes Nathalie Jacquet (violoncelle) et Grace Milandou (flûte).

Les deux éditions scéniques suivantes ont été créées à l'invitation du festival *Bruits Blancs #9* dirigé par Michel Simonot et Franck Vigroux. Chacune a mis en jeu Clyde Chabot, auteur lisant son texte et un musicien Eryck Abecassis puis Thierry Madiot. Ces formes scéniques empruntent les codes de la lecture par leur auteur pour proposer une performance théâtrale et musicale sous la forme d'un duo texte et instruments, voix et compositions musicales.

L'édition scénique #4 est portée en duo avec eRikm, musicien improvisateur, compositeur et plasticien français, vivant à Marseille. Une première ébauche a été présentée au Silo à Méréville (91) en septembre 2020. Le travail se poursuit en avril 2021 dans le cadre d'une résidence à La Distillerie (Aubagne, 13). À l'occasion de cette résidence, Clyde Chabot invite aussi le joueur de Duduk Lamine Diagne à créer l'édition scénique #5.

Il ne s'agit pas pour la musique de se soumettre au théâtre. Le.a musicien.nne invité développe sa propre écriture dans une écoute sensible du texte et de la présence de Clyde Chabot. Elle-même écoute dans son jeu les compositions musicales et les prolonge dans une voix parfois presque chantée.

À partir d'un dispositif musical et d'une trame préétablie, chaque duo donne lieu à une création entre improvisation et écriture.

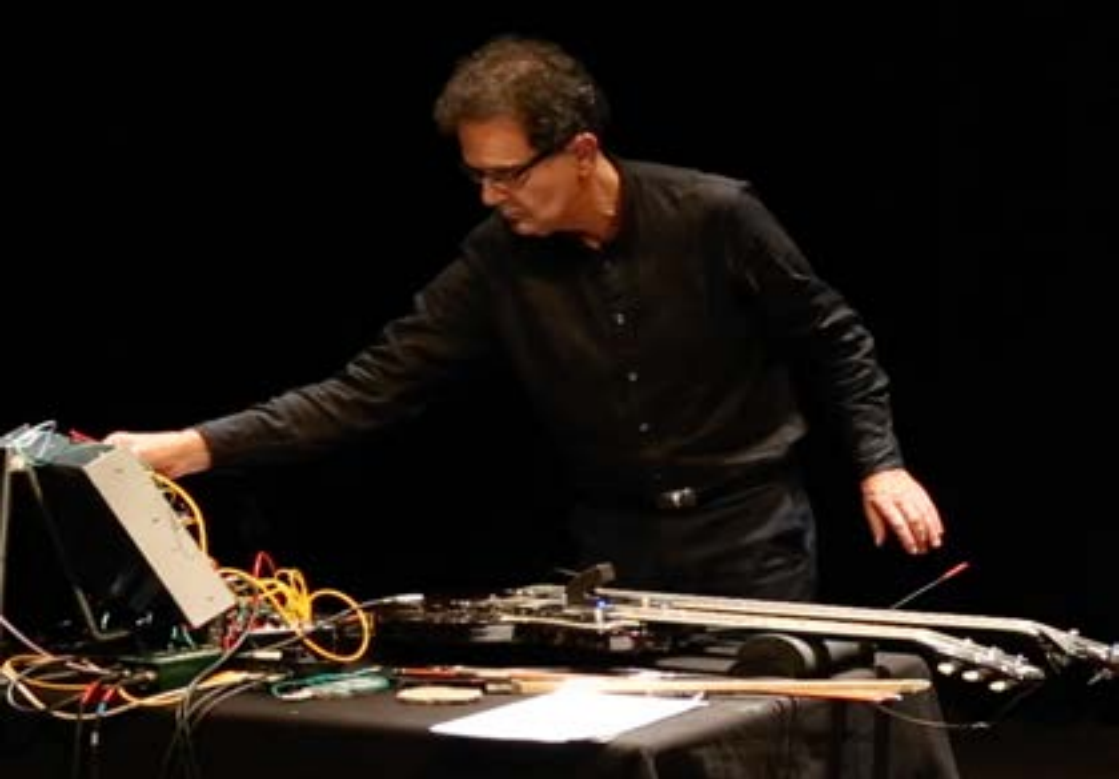
Distribution

Texte, conception et jeu : Clyde Chabot

Regard extérieur : Stéphane Olry

Musiciens guests : Eryck Abecassis, Thierry Madiot, eRikm, Lamine Diagne ou Thierry Robert

Vidéo & Lumières : Patrick Laffont De Lojo



Édition scénique #2

Duo Clyde Chabot & Eryck Abecassis

Dans ce duo, le texte de Clyde Chabot et la musique composée par Eryck Abecassis, les sons de ce dernier et la voix de la première peuvent se rejoindre ou s'opposer pour proposer une relation de dualité entière. La complexité sensible des créations sonores d'Eryck Abecassis et son écoute des mots crée un environnement inspirant, propice à la prise de parole. Ses sonorités peuvent aussi mettre la voix en danger, l'envahir, la transformer.

Eryck Abecassis explore les potentialités d'une guitare électrique double-manche reliée à un synthétiseur modulaire.

Des objets sonnants ont été choisis en commun avec Clyde Chabot pour percuter l'instrument ou le faire vibrer plus secrètement : jets de mitraille, vibrations de feuilles d'or, percussions de baguettes métalliques, un archet... ces objets font naître des cordes une musicalité particulière, à la fois dense et légère, inquiétante et belle, propice au texte, à l'émission de la voix. Une note tenue, qui vient et revient, se complexifie, insiste, se prolonge au-delà du raisonnable, se fait presque oublier... avant de réapparaître transformée. Ses compositions sont suffisamment ouvertes pour qu'adviennent les mots et leurs résonances ; les silences aussi que contient l'écriture peuvent y être entendus.

Les sonorités d'Eryck Abecassis font naître des espaces imaginaires, des prolongements inattendus de l'écriture, des contrepoints à la parole. Le traitement de la voix dont il propose à la lectrice de s'emparer librement permet que, sur certains fragments du texte, les sons et la voix se rejoignent différemment. Et parfois, presque, le chant, pourra prolonger la voix parlée.



Le déploiement, c'est ce qui semble résulter de notre duo Clyde et moi-même.

Déploiement massif du sens et du son musical grâce à la force impromptue de leur rencontre. Les stratégies que nous mettons en œuvres sont parfois radicales lorsqu'il s'agit de décrire l'univers fantasmé soldatesque : éclats de voix, projectiles sur l'instrument, obésités sonores etc. Mais aussi parfois plus cachées, comme le surgissement du parlé-chanté, ou le traitement même de la voix qui peut révéler une sorte de lenteur lassive.

Une dérive finalement de la psychologie de Fille de militaire vers le plaisir, l'indiscipline et la désobéissance. Trois états pour le moins anti-militaires, quoique pas forcément pacifiques, comme pour mieux sonder le mystère martial du Père commandant. Tenter avec notre performance le déploiement d'un champ de bataille drôle et inquiétant. Eryck Abecassis





Édition scénique #3

Duo Clyde Chabot & Thierry Madiot

D'abord le souffle. Un filet d'air sur le visage, qui devient vent dans les cheveux, la montagne, les nuages. Puis le souffle, immense, celui de la colère. Peut-être. Qui déforme le visage. Déplace les chairs, les sculpte. Un pistolet à air industriel comme une arme à la main. Retournée contre soi-même. Des sonorités inconnues, à partir de caoutchouc (un ballon devient une corde dont on peut jouer) et d'une trompe à air. Des notes qui sonnent comme les prémisses d'un rituel, d'un duel, d'une mise à mort, d'une bataille immense.

Des grincements sonnants. Une menace sourde, une provocation inquiétante, comme un cri étouffé prolongé, presque une résonance de la matière, une vibration qui crépite et s'amplifie, au bord de la rupture.

Le texte *Fille de militaire* est propice à ces sonorités. Fait corps avec elles. Il les fait naître à moins que ce ne soit l'inverse. Comme une pulsion de destruction, une charge électrique dangereuse, une arme pointée vers le cerveau et le calme dans le paysage après la détonation.

Deux grandes sirènes sur pied et une petite portable, des couteaux de maçons, des plaques de métal un jouet en hélicoptère... Les instruments de Thierry Madiot sortent du commun. De ces objets naissent des sonorités non répertoriées, une réalité sonore non identifiée, à la fois inquiétante et souriante. Il joue avec les mots à partir d'une distance qui leur donne toute leur acuité.

Ses sonorités produisent des effractions, des provocations, une pression qui pourrait exploser ou donner lieu à une forme d'osmose, d'épiphanie inespérée. Ainsi les mots émergent comme une réalité concrète grâce à des sons, extraits du réel, qui rappellent le réel mais le transposent, le redessine, lui redonne forme librement, s'en éloignent pour réinventer ses contours à l'exacte jonction du théâtre et de la musique.

“

Avec *Fille de militaire*, Clyde Chabot prend de nouveau le parti de porter elle-même ce texte fraîchement né qui décortique sans jamais être psychologique le lien de filiation paternelle par le prisme de sa profession dans l'armée. Le titre en annonce le motif et la répétition en début de phrase, qui ouvre la pièce et revient comme une scansion tout au long du texte, "être fille de militaire, c'est [...]"; dilue dans l'anonymat la question énonciatrice tout autant qu'elle explore un à un chaque recoin de cet héritage au plus intime de l'être et plus particulièrement dans ses relations à autrui. Comment le métier paternel, loin d'être anodin, influe encore sur sa fille à l'âge adulte, influence sa perception des autres, impacte son rapport à la soumission autant qu'à l'insoumission, deux facettes d'une même médaille.

Debout, droite et ancrée, les pieds arrimés au sol, dans une verticalité qui fait écho à celle du pupitre face à elle, Clyde Chabot égrène le fil de ce monologue franc et grave, mais jamais trop sérieux - car l'auteure a toujours ce souci d'insuffler dans chacun de ses textes un humour qui désamorce les drames en germe, la tragédie qui couve, et participe de la distanciation à l'œuvre dans le processus d'écriture lui-même -. À ses côtés, un musicien, bricoleur de sons, multi-instrumentiste, qui change en fonction des contextes de représentation, Clyde Chabot n'aimant rien tant que travailler ses spectacles par variations successives, sans figer dans une forme finale l'objet théâtral.

”

Marie Plantin, janvier 2020, [Remue.net](https://remue.net)

Édition scénique #4

Duo Clyde Chabot & eRikm



Fille de militaire, édition scénique #4 au Silo, Méréville (91), septembre 2020
© Lola Guiton & Roland Raymond

Édition scénique #5

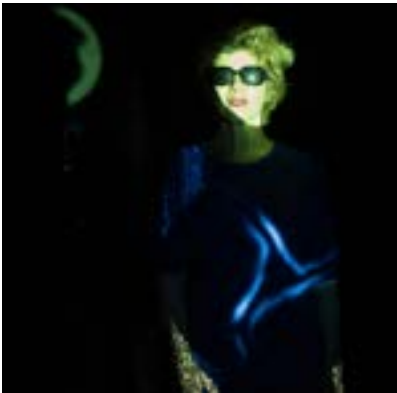
Duo Clyde Chabot & Thierry Robert



Fille de militaire, édition scénique #5 au 6b (Saint-Denis, 93), mars 2021
© Mélodie Lapostolle

Édition scénique #6

Duo Clyde Chabot & Lamine Diagne



Fille de militaire, édition scénique #6 à La Distillerie (Aubagne, 13), avril 2021
© Raphael Arnaud

PROCHAIN DUO

> le musicien pluri-instruments Keneth Cosimo au Teatermaskinen (Suède), octobre 2021

Édition scénique #7

Duo Clyde Chabot & Keneth Cosimo

La création de *Fille de militaire* en anglais avec Kenneth Cosimo est une nouvelle collaboration pour Clyde Chabot qui a déjà travaillé avec lui plusieurs fois depuis 2012, notamment sur une re création de *Hamlet-machine* de Heiner Müller au Musée d'art contemporain de Västerås en coproduction avec la compagnie Teatermaskin: =;mswcvdkinen. Ce musicien utilise divers instruments : percussions traditionnelles, guitare, piano et création par ordinateur. Au théâtre, il s'inspire des textes poétiques, des voix et de ses instruments avec une liberté et une attention particulière, un humour jamais loin.

Pour « *Fille de militaire* », il utilisera l'instrument unique Klang, reçu en cadeau de l'artiste suisse Martin Spuhler suite à une collaboration de plusieurs années avec lui. Il a déconstruit et reconstruit cet instrument et prévoit de la manipuler en live avec une corde, des baguettes et d'autres outils qu'il a créés. Les sons produits seront traités via un ordinateur et mixés avec des fragments de texte qu'il enregistrera en direct dans la pièce.

La création aura lieu le 9 octobre 2021 au Teatermaskinen, avec un soutien du Ministère de la culture suédoit et de l'Institut français de Suède.

Présentation de la compagnie

Créée en 1992, la Communauté inavouable est une compagnie de création subventionnée par la Région Île-de-France au titre de la Permanence artistique et culturelle depuis 2005, par le Conseil Départemental de l'Essonne depuis 2017 et par la Ville de Saint-Denis depuis 2016 dans le cadre de conventions triennales. Elle a été en résidence à Mains d'œuvres de 2006 à 2010 et à Gare au Théâtre de 2011 à 2017. Elle est en résidence au 6b à Saint-Denis depuis 2010 et à Verrières-Le-Buisson en 2019 et 2020.

Clyde Chabot monte des textes d'auteurs contemporains (Robert Pinget, Heiner Müller, Sarah Kane, Maurice Maeterlinck...). Depuis 2005, elle monte ses propres textes qui portent sur le dysfonctionnement amoureux, l'engagement politique, l'identité et les origines, les singularités.

Elle réalise des œuvres processus qui se poursuivent sur un même texte à travers différentes étapes, sur plusieurs années avec des distributions, scénographies et partis pris dramaturgiques évolutifs. Ses créations mettent en jeu une confrontation dynamique entre le théâtre et les autres arts : création sonore, vidéo, danse, arts plastiques, opéra...

Elle dirige les acteurs au plus près de leur personnalité vers une exposition sensible et scénique d'eux-mêmes. Ses créations portent une attention particulière aux spectateurs leur proposant tour à tour une position de complices, témoins ou convives.

La Communauté inavouable présente ses projets en France dans des scènes nationales : La Filature à Mulhouse, Le Merlan à Marseille, le théâtre de Brétigny et des lieux de proximité : Théâtre de Chelles, Lilas en Scène, L'Atelier du Plateau ou atypiques (Musée national de l'histoire de l'immigration, MuCEM...). Elle joue ses spectacles régulièrement à l'étranger en particulier son installation participative internationale *Un Musée (de théâtre)* et les solos de Clyde Chabot *SICILIA* et *TUNISIA*.

Elle anime des ateliers de création depuis son origine dans des établissements scolaires, hospitaliers, maisons de quartier, prison, EHPAD, comités d'entreprise (Musée du Louvre, Musée d'Orsay, France Media Monde), résidences de personnes âgées.

BIOGRAPHIES DES ÉQUIPES

CLYDE CHABOT
TEXTE ET MISE EN SCÈNE



Après des études à l'Institut d'Études Politiques de Paris (section service public), un Doctorat à l'Institut d'Études Théâtrales de Paris III sur *Le théâtre de l'extrême contemporain dans la société* et le suivi du cursus de l'Unité Nomade de formation à la mise en scène (avec Matthias Langhoff au Burkina Faso et Piotr Fomenko à Moscou), Clyde Chabot a été l'assistante à la mise en scène de François-Michel Pesenti.

Elle crée ses spectacles au sein de La Communauté inavouable, compagnie théâtrale de création depuis 1992. Ses spectacles sont des œuvres processus qui se poursuivent à travers différentes étapes. Ses créations nationales et internationales sont interdisciplinaires (théâtre, danse, vidéo, musique, arts numériques). Elles portent sur des textes d'auteurs contemporains (Colas, Pinget, Müller, Allegret...) ou sur ses propres textes depuis 2005 : *Christophe S* (2012-15), *SICILIA*, projet autofictionnel, *TUNISIA*, second volet après *SICILIA* de son solo auto-fictionnel. Elle développe une installation participative théâtrale et photographique en France et à l'étranger depuis 2003, inspirée de *Hamlet-machine* de Heiner Müller : *Un Musée (de théâtre)*. Ses dernières créations (2017) ont été une adaptation pluridisciplinaire de la pièce *Les Aveugles* de Maurice Maeterlinck avec Fujiko Nakaya, Yves Godin, Gilone Brun, Malika Djardi, Michaël Grébil... et sa mise en scène de son texte *Ses Singularités* avec Laurent Joly, Manuel Coursin, Iannis Japiot, Charlotte Arnaud.

Ses spectacles ont été présentés à la Halle aux Cuir à la Villette à Paris et aux Laboratoires d'Aubervilliers, à l'Atelier du Plateau à Paris, au MuCEM, à la Gare Franche et au Merlan - Scène nationale à Marseille, à La Filature, scène nationale de Mulhouse, au Théâtre de Grasse, au Théâtre L'Echangeur de Bagnolet, au Guling Street Theatre de Taïpei (Taïwan), au Musée d'art contemporain de Västerås (Suède), à Lilas en scène aux Lilas, à La Nef à Pantin... mais aussi dans des lieux de proximité : maison de la solidarité ou résidences de personnes âgées, maison d'arrêt de Fleury.

STÉPHANE OLRY REGARD EXTÉRIEUR



Stéphane Olry écrit et met en scène ses premiers spectacles à 16 ans. Sous l'influence des artistes se produisant à l'Usine Pali-Kao (lieu alternatif où sa compagnie nommée alors Extincteur demeure durant deux ans), ses spectacles intègrent une dimension de rock, de performance et de danse. Au début des années 90, désireux de regarder le monde au dehors, il acquière un caméscope et réalise des vidéos de création.

En 1995, il tourne avec Corine Miret des Cartes Postales Vidéo au Proche-Orient. En 1992, il travaille pour la première fois comme comédien aux côtés de Jean-Marie Patte dans *L'enfant bâtard* de Bruno Bayen au Théâtre de l'Odéon.

Directeur avec Corine Miret de La Revue Eclair, il écrit, met en scène et joue avec celle-ci des spectacles basés sur des enquêtes ou témoignant d'expériences de vie. Depuis *Nous avons fait un bon voyage, mais*, conférence sur une collection de cartes postales trouvées, il écrit avec Corine Miret une douzaine de spectacles joués à Paris, en province et à l'étranger.

Treize semaines de vertu, journal de son exercice de treize semaines pour devenir vertueux a été publié aux Editions de l'Amandier. *Hic sunt leones*, conte imaginé à partir d'une résidence à l'hôpital pour enfants polyhandicapés de La Roche-Guyon a été publié chez le même éditeur. Sa traduction en anglais par Neil Bartlett a été publiée aux Editions Oberon. Les Editions de l'Œil ont publié en 2016 trois de ses ouvrages : *Créer, c'est collaborer*; *La lecture ce vice impuni* et *Tu oublieras aussi Henriette*.

Clyde Chabot, connaît bien sa démarche depuis *Nous avons fait un beau voyage, mais*. Elle l'a invité à l'Université de Bordeaux 3 Michel de Montaigne et à prendre part au n° 184 de Théâtre Public, Théâtre contemporain : écriture textuelle, écriture scénique puis comme regard extérieur et scénographique sur *SICILIA* et *TUNISIA*. La démarche d'archéologie familiales de Clyde Chabot fait écho à celle de Stéphane Olry.



Reçu à l'Ecole des Beaux-Arts de Marseille pour ses qualités de peintre et de dessinateur, Patrick Laffont De Lojo découvre pendant sa formation une appétence pour les arts photographiques et vidéo-graphique. Très sensible à la performance, à la danse contemporaine et au théâtre, il trouve dans la photographie, puis, plus encore, dans l'art vidéo un saisissement de l'instant qui résonne avec l'immédiateté et la vulnérabilité du corps sur scène.

Chez quelques maîtres à penser tels **Dump Type** ou **Bill Viola**, Patrick Laffont-De Lojo cimente son intuition de ce que la vidéo constitue le medium idéal pour s'essayer à la même prise de risque que le corps du danseur ou de l'acteur. Par ailleurs, la pluralité des disciplines qu'il cultive aigüise au fil des ans l'audace de son travail vidéographique au coeur du spectacle vivant. Si sa vidéo n'est jamais un décor, elle n'est pas même un supplément ; elle démultiplie véritablement les possibles de la scène, déplaçant le mouvement dans une autre dimension, où il peut désormais être considéré selon différents angles, jusqu'aux plus incongrus.

Développant ainsi un travail sur la corporéité qui ne peut être réalisé qu'avec une caméra, et reconnu pour son travail « au plateau » - c'est son territoire - au plus près des interprètes et à l'impulsion de la dramaturgie, l'artiste visuel collabore depuis 2004 avec Cyril Teste au sein du collectif MxM et a collaboré avec bon nombre de grandes signatures des arts vivants : Skalen avec qui il débute son travail de recherche autour du corps en mouvement, puis Hubert Colas avec qui il aura une collaboration étroite pendant près de 15 ans mais encore Gildas Milin, Alain Françon, Robert Cantarella, Frédéric Nevchéhirlan, Emilie Loizeau, Yves-Noel Genod, Jean-Louis Benoît, Benjamin Bertrand... , créant pour chacune des pièces des dispositifs scénographiques, lumière et vidéo en étroite connivence avec l'intention de mise en scène.

En 2016 il expose au Mucem où il réalise deux installations in situ autour de Beyrouth, collabore sur la création de Ctrl-X au théâtre de Poche à Genève où il signe le dispositif vidéo et les images ; crée la scénographie, le dispositif vidéo et les images de Mona - Emily Loizeau, signe la scénographie les lumières et images de 4X11 pour Gildas Millin, Robert Cantarella et Alain Françon.

Fin 2017 il signe sa première exposition personnelle - Bleu - au Lux, scène nationale de Valence. Il entame par la suite une collaboration avec Frederique Ait-Touati et Bruno Latour pour Inside, conférence performée et récemment Moving Earth et continue sa collaboration avec Gildas Milin et Alain Françon sur deux projets en 2019-20.

Il est, depuis 2018, enseignant en scénographie au sein de l'école nationale supérieure des Arts Décoratifs de Paris.

**ERYCK ABECASSIS
CRÉATION SONORE**



Eryck Abecassis est Lauréat du programme Culture France Hors les murs - Médecis 2011.

Né à Alger, il s'installe à Paris en 1975 pour y étudier le cinéma et la photographie. Il se tourne ensuite vers la musique, étudie l'écriture classique, et plus tard suivra le cursus d'informatique musicale de l'IRCAM.

Son travail, de la scène à l'espace public a pour but d'explorer un style en marge des courants établis, en dynamisant l'écoute. Un regard nourri d'autres pratiques et modes de représentations. Sa recherche actuelle se porte un intérêt croissant pour une "noise music" élaborée, tant au niveau compositionnel qu' instrumentale (hybridation d'instruments et synthèse sonore).

Comme musicien électronique soliste il joue dans de nombreux pays; il interprète actuellement ses compositions électronique sur Chrysalide, un synthétiseur modulaire assemblé par lui-même.

Eryck Abecassis a également obtenu des commandes de Radio-France, du collège international de Philosophie, du Gmem, de Grame, de l'Ina-Grm, de l'État Français, de l'EMS Stockholm...

Ses pièces ont été jouées par des ensembles comme Accroche-note, 2e2m, le trio Aller-Retour, Insieme, L'Octour de violoncelle, le trio Équinoxe, l'ensemble Fa, L'EOC, le Quatuor Diotima, Kernel, Ars Nova, Bintang Tiga, Sleaze Art.

Projets en cours : collaboration avec Lars Åkerlund (SE), Francisco Meirino (CH), Judith Depaule, Kasper Toeplitz, Wilfried Wendling, Philippe Foch. Il co-écrit actuellement avec Olivia Rosenthal (prix Inter 2011) le spectacle "Macadam Animal" co-produit par La Muse en Circuit et la MC93 Bobigny.



Jouant de l'air et des d'objets sonores depuis 40 ans, amateur de processus de jeux et parfois tromboniste basse interrogeant les pratiques sonores contemporaines dans tous types de situations sociales, créant et modifiant ses instruments, objets sonores non identifiés et installations sonores, intervenant directement dans et sur l'espace architectural de réception de l'auditeur, collaborant avec

des musiciens et artistes sur des projets toujours particuliers, initiateur des Massages sonores, Thierry Madiot centre toujours son travail sur l'Être à l'Écoute.

En 1999, il crée la technique des trompes télescopiques en matière plastique base du travail du groupe Ziph, de Wabla ou des installations sonores *I am a breather, You are the listener* (à l'aide de compresseurs d'air). En 2000, il crée *Les Massages sonores* et développe de multiples déclinaisons.

Directeur artistique de *Lutherie Urbaine* de 2014 à 2017 à Bagnolet, il travaille particulièrement sur des objets sonores acoustiques, installations de dispositifs sonores et sur des inventions d'instruments. Thierry Madiot aime interpréter la musique des autres, essentiellement avec l'ensemble *Dedalus* autour des musiques minimalistes et à notations verbales, et précédemment avec le quatuor *Helios*, l'ensemble *Hiatus*, sur des musiques de Cage, Lucier, Schnebel, Niblock, Wolff, Tom Johnson, Saunders, Wandelweiser ou Globokar.

Parmi les partenaires récurrents de Thierry Madiot, on retrouve Alfred Spirli, Alain Mahé, Pascal Battus, Theo Nabicht, Seijiro Murayama, Didier Aschour ou Stéphane Garin. Les structures qui accueillent régulièrement ses espaces d'expérimentations comme *Topophonie*, *Informo*, *l'Astrolab*, *Ça vaut jamais le réel* sont *Les Instants Chavirés* (Montreuil), le *CCAM* (Vandoeuvre) et *Muzzix* (Lille). Il donne aussi de nombreux ateliers en direction de tous les publics musiciens ou non, « virtuoses » ou « handicapés » adultes ou enfants depuis plus de 20 ans autour des pratiques et objets sonores, improvisations et musiques contemporaines graphiques ou à notation verbale.

Il conçoit et construit de nombreux dispositifs sonores ou interfaces sonores et musicales expérimentales principalement acoustiques, commandes de l'artiste libanais *Tarek Atoui* (Expositions « *Within* » et « *Reverse Collections* ») (Instruments achetés par le CNAP et la Tate Modern), *Alex Cecchetti* « *Tamam Shud* » ... En ce moment, il collabore avec la chorégraphe *Catherine Divèrès*, le metteur en scène et comédien *Pierre Meunier* et avec *Géraldine Foucault*.

Fille de militaire, édition scénique #4

eRikm
CRÉATION SONORE



eRikm est un artiste sonores, improvisateur, compositeur français.

Depuis son expérience première dans les arts plastiques et visuelles, il prend le risque d'échapper à toute tentative de catégorisation hâtive. Très vite considéré comme un virtuose des dispositifs électroniques et des arts sonores (1994), eRikm traverse les mondes-systèmes dits « indépendants », « institutionnels » et les territoires (France-International). Il développe une approche ouvertement prospective du médium technologique. Il conçoit des oeuvres acousmatiques ou compose des musiques mixtes pour des ensembles instrumentaux.

Il collabore avec Luc Ferrari, Christian Marclay, Thurston Moore, Les percussions de Strasbourg, FM Einheit, ... et propose des oeuvres transversales qui constituent une vision kaléidoscopique singulière et mettent en tension l'intime et le politique, le populaire et le savant.

Fille de militaire, édition scénique #5

THIERRY ROBERT
CRÉATION SONORE

Thierry Robert étudie le saxophone au conservatoire puis se produit dans des ensembles classiques et formations de jazz et big band où il côtoie des musiciens tels que Marcel Zanini ou Al Singer, ...Il écrit également des thèmes ou arrangements pour différents spectacles.

Il a réuni ici des mélodies diversifiées pour une partition qu'il joue au saxophone. Sa position sur le plateau, en retrait derrière l'actrice, est celle d'un soutien au texte et à l'interprète.

D'une marche militaire célèbre en introduction à des mélodies qui amplifient l'émotion du texte, le musicien alterne clins d'oeils souriants vers le public et convocation de morceaux du répertoire qu'il décompose et recompose vers des ralentissements et écarts de notes. Sa composition permettent une harmonie entre musique et texte et d'entendu l'humour de la pièce.

Fille de militaire, édition scénique #6

LAMINE DIAGNE
CRÉATION SONORE



Fondateur de la Cie de L'Enelle, Lamine Diagne a commencé par se former aux arts plastiques. Mais le conte et la musique deviendront ses espaces d'expression privilégiés. Son parcours a croisé le chemin d'artistes comme François Cervantès, Michel Hindenoche, Yannick Jaulin... Saxophoniste, joueur de flûtes et de doudouk, il se produit régulièrement au sein de formations jazz ou musiques du monde. Il a joué à Gênes, Berlin, en Afrique du Sud, au Festival de Jazz de Montréal, "Chalon dans la rue"... Depuis 2003 ses créations sont régulièrement programmées sur le réseau des festivals de Conte : Le Nombriil du Monde, Paroles de conteurs (Vassivière)... et des lieux de diffusion "jeune public" : Petit Kursaal (Besançon), Théâtre J.Villar (Suresnes)... Sa dernière création coproduite par La Criée-Théâtre National de Marseille était au programme de la saison 2015/2016. Coproduite et accueillie par le Pôle Arts de la Scène de La Friche Belle de Mai en 2017 et accueillie au Festival d'Avignon en juillet.

Fille de militaire, édition scénique #7

KENNETH COSIMO
CRÉATION SONORE



Kenneth Cosimo est un compositeur suédois, il fait de la musique pour le cinéma, le théâtre, la danse. Il compose dans le cadre de performance artistiques, voir même pour l'Opéra.

Il travaille également avec l'art sonore dans les domaines de la musique électroacoustique et instrumentale et de la musique électronique expérimentale, souvent produite sous le nom de "The institute of highspeedart". Guitare et piano sont les instruments principaux. Joue, écrit et produit également de la musique pour des groupes. Cosimo est aussi producteur de disque.

Ouverture de la fabrique théâtrale au public

Il sera proposé au public d'expérimenter concrètement l'écriture théâtrale et le jeu scénique dans le cadre d'ateliers de création sur la thématique *Fils de / fille de (essai sur la filiation professionnelle)*.

Il invite les participants à à rechercher les conséquences de cette filiation pour les écrire comme un poème, une enquête à l'intérieur de soi, une exploration des répercussions sensibles et sociales du métier de leurs parents dans leur vie, dans l'image qu'ils donnent d'eux à l'extérieur, dans leur personnalité. Comment le métier ou chômage de nos parents nous influence, nous forme soit pour leur ressembler soit pour s'y opposer ?

Cet atelier, sur la base de 3h à 20h, pourra donner lieu à une restitution en amont ou en aval d'une représentation.

CALENDRIER

Édition scénique #1 avec *Laetitia Spigarelli (jeu), Nathalie Jacquet & Grace Milandou (musique)*

- > 27 septembre 2019, Laboratoires d'Aubervilliers (93) - Ouverture dans le cadre d'une mise à disposition de la Salle Blanche
- > 15 novembre 2019, Auditorium du Conservatoire de Verrières-Le-Buisson (91), suivie d'une rencontre menée par Marie Maklès, directrice des médiathèques de la ville
- > 23 novembre 2019 au 6b à Saint-Denis (93) dans le cadre de *Scènes du 6 - Festival des arts vivants*

Édition scénique #2 avec *Eryck Abecassis*

- > 30 novembre 2019, Anis Gras - Le Lieu de l'Autre, Arcueil (94) dans le cadre de *Bruits Blancs #9* : 1 ouverture publique
- > Jeudi 15 et vendredi 16 octobre 2020, La Ferme du Bonheur (Nanterre, 92) : 2 ouvertures publiques.

Édition scénique #3 avec *Thierry Madiot*

- > 7 décembre 2019, aux Scènes croisées de Lozère, Lanuéjols (48) dans le cadre de *Bruits Blancs #9* : 1 ouverture publique
- > Samedi 10 et dimanche 11 octobre 2020, La Ferme du Bonheur (Nanterre, 92) : 2 ouvertures publiques.
- > Ouvertures sur réservation jeudi 22 et vendredi 23 octobre, Le Nouveau Théâtre de Montreuil – CDN (93) dans le cadre d'une mise à disposition de la salle Jean-Pierre Vernant: résidence de recherche et de création du 19 au 23 octobre 2020 (*report à confirmer*).
- > Jeudi 4 mars 2021 à 14h, *Scènes sur Seine - Rencontres artistiques en Île-de-France #4* : présentation d'extraits à La Scène Watteau (Nogent-sur-Marne, 94)
- > Dimanche 6 juin 2021 à 17h, *Scènes du 6 - Festival des arts vivants* : 1 représentation au 6b (Saint-Denis, 93).

Édition scénique #4 avec *eRikm*

- > Le Silo, Méreville, 91 : résidence de création du 21 au 25 septembre 2020, 2 ouvertures publiques jeudi 24 et vendredi 25 septembre.
- > La Distillerie, Aubagne (13) : résidence du 12 au 25 avril 2021. 1 ouverture aux professionnels vendredi 23 avril à 15h.

Édition scénique #5 avec Thierry Robert

> Vendredi 26 mars 2021 à 16h, Le 6b (Saint-Denis, 93) : répétition ouverte aux professionnels en avant-première de *Scènes du 6 - Festival des arts vivants*.

Édition scénique #6 avec Lamine Diagne

> La Distillerie, Aubagne (13) : résidence du 12 au 25 avril 2021. 2 ouvertures aux professionnels vendredi 16 et samedi 17 avril dans le cadre d'une intégrale.

Session de recherche du 4 au 7 mai 2020

> Nouveau Théâtre de Montreuil - CDN (93) dans le cadre d'une mise à disposition de l'Atelier des artistes. Ouvertures mercredi 6 mai à 11h et jeudi 7 mai à 14h (*report*)

Édition web

> Lycée Sainte-Thérèse, Paris (75) : représentation numérique de *Fille de militaire* devant les élèves dans le cadre de l'atelier de création *Fils de / Fille de, essai sur la filiation professionnelle*.

Avec le soutien de la Fondation Apprentis d'Auteuil et de la Fondation Foujita.

Édition scénique #7 avec Kenneth Cosimo

> En Suède : résidence au Teatermaskinens du 4 au 9 octobre 2021.

CHICAGO-reconstitution & Fille de militaire, éditions internationales

> Mars 2021, Alliance Française de Chicago (Illinois, USA) : résidence de création où les deux textes ont été traduits en américain par la DePaul University et joués par Clyde Chabot dans le cadre du Salon du Livre Francophone le 14 mars 2020.

Avec le soutien du Service Culturel du Consulat Général de France et de l'Alliance Française à Chicago, Ragdale Foundation, dePaul University, Lake Forest College, Lycée Français de Chicago.

CONTACTS

Diffusion / Communication

Mélodie Lapostolle

communication@inavouable.net / 06 68 16 30 37

Administration

Clotilde Allard

administration@inavouable.net

Auteure, Metteure en scène

Clyde Chabot

clyde@inavouable.net / 06 60 45 17 17

La Communauté inavouable

c/o Le 6b, 6-10 quai de Seine 93200 Saint-Denis

01 49 45 16 65

www.inavouable.net

[Facebook](#) - [Twitter](#) - [Instagram](#)

La compagnie est soutenue par la Région Île-de-France au titre de la permanence artistique et culturelle, par le Conseil Départemental de l'Essonne au titre de l'aide aux opérateurs culturels et par la Ville de Saint-Denis. Elle est en résidence à Verrières-le-Buisson (91), au 6b (Saint-Denis, 93) et prochainement à Lisses (91). Fille de militaire est une action financée par la Région Île-de-France, et soutenue par la SPEDIDAM et Fundraising Conseil.*

**LA SPEDIDAM est une société de perception et de distribution qui gère les droits des artistes interprètes en matière d'enregistrement, de diffusion et de réutilisation des prestations enregistrées.*